



**MOTTA ON LINE**

**MANUALE  
D'INSTALLAZIONE  
SISTEMA D'ACCESSO  
KEY PASSWORD**

**versione 2.0 – 10 giugno 2003**

# INSTALLAZIONE SUL PC DEL SISTEMA KEY PASSWORD

## Premessa

L'installazione del sistema **Key Password** per accedere alla **Banca Dati Motta on Line**, riservata in esclusiva ai Sottoscrittori, è semplicissima.

Tutto il software necessario è incluso in un pacchetto di installazione scaricabile dal sito web del Gruppo Editoriale Motta. Vediamo come, in 12 facili mosse!

## 1 – Prima di iniziare

- Accertarsi di possedere un personal computer dotato di:
  - ✓ sistema operativo Windows 98 o successivi (ME, 2000, NT, XP)
  - ✓ collegamento a Internet via modem con normale linea telefonica o ISDN o ADSL o fibra ottica (ad es. Libero, Tin, Tiscali etc)
  - ✓ programma di navigazione web Microsoft Internet Explorer 4.0 o successivi (attenzione: se si possiede Internet Explorer 6.0 alcune schermate potranno avere una grafica diversa da quelle generate dalle versioni precedenti di Explorer)
- Controllare che il computer sia opportunamente collegato alla presa telefonica o al sistema solitamente utilizzato per connettersi a Internet
- Tenere a portata di mano la **Key Password Card** con i codici prestampati.

## 2 – Accensione del computer e collegamento a Internet

- Accendere il computer e avviare Windows.
- Aprire il programma di connessione a Internet e collegarsi alla Rete con il collegamento normalmente utilizzato.

## 3 – Connessione al sito **gruppomotta.com** - area download

- Aprire il programma di navigazione **Microsoft Internet Explorer** e digitare nella barra degli indirizzi:

**[www.gruppomotta.com/registrazione](http://www.gruppomotta.com/registrazione)**

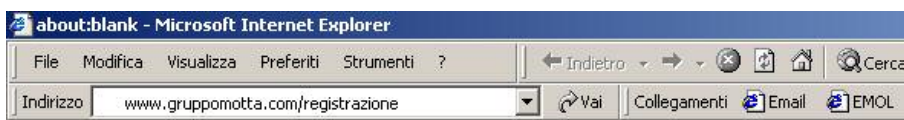


Figura 1.1: la barra degli indirizzi di Microsoft Internet Explorer

Dopo pochi istanti, apparirà la schermata del sito (figura 1.2), con l'area di "download" cioè di "scarico" del programma per il collegamento con Key Password dal sito al pc del cliente:



Figura 1.2: l'area di download del sito gruppomotta.com

- Terminato il caricamento della pagina, **fare clic** con il pulsante sinistro del mouse sul link:

### **Motta Authentication Client v2.0 per Win 98, Win ME, Win 2000, Win XP**

evidenziato nell'immagine con il cercholino rosso.

## **4 – Download del file di installazione**

Poco dopo aver fatto clic sul link apparirà la finestra **Download del file**, che potrà presentarsi in due versioni grafiche diverse a seconda della versione di Microsoft Internet Explorer posseduta.

- 1) Versione fino a Internet Explorer 5.5 compresa:

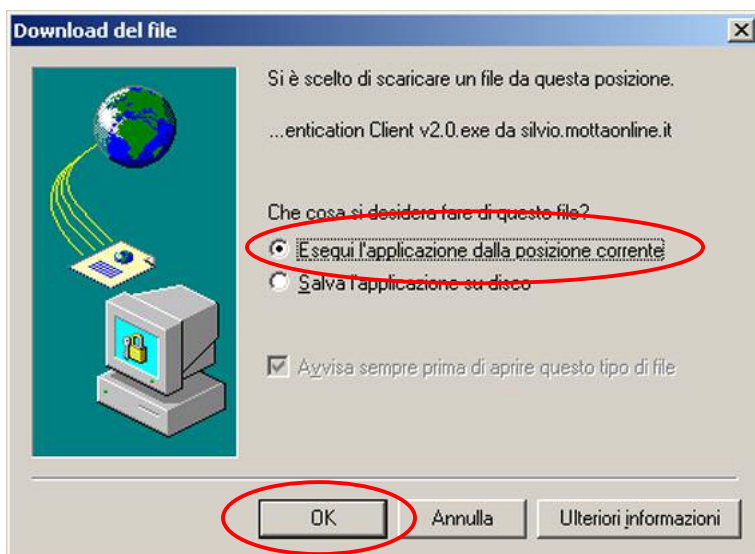


Figura 1.3: la finestra di download del file con MS Internet Explorer 5.5

- Selezionare l'opzione **Esegui l'applicazione dalla posizione corrente** evidenziata con il cercholino rosso e fare clic sul pulsante **OK**.

*oppure*

## 2) Versione Internet Explorer 6.0:

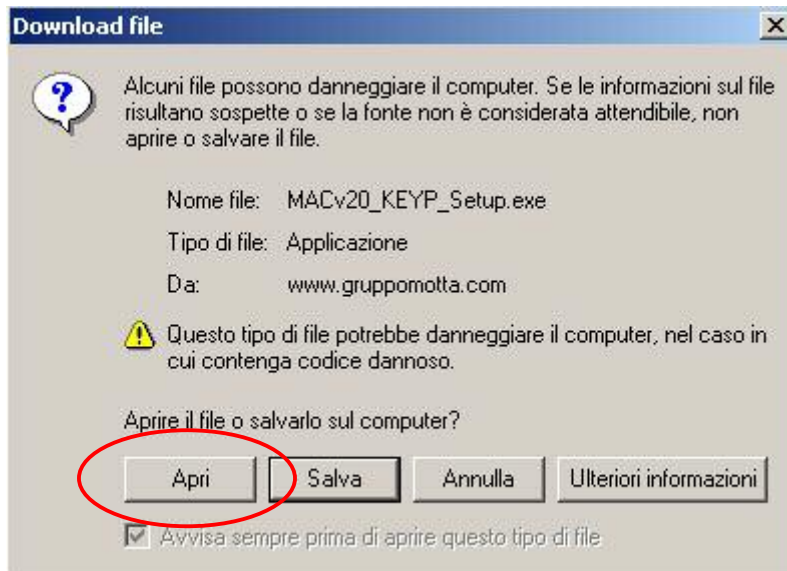


Figura 1.3 bis: la finestra di download del file con MS Internet Explorer 6.0

- Fare clic su pulsante **Apri** evidenziato con il cercholino rosso.

\*\*\*\*\*

Il computer inizierà a scaricare dal sito il programma per installare la connessione alla Banca Dati Motta on Line.

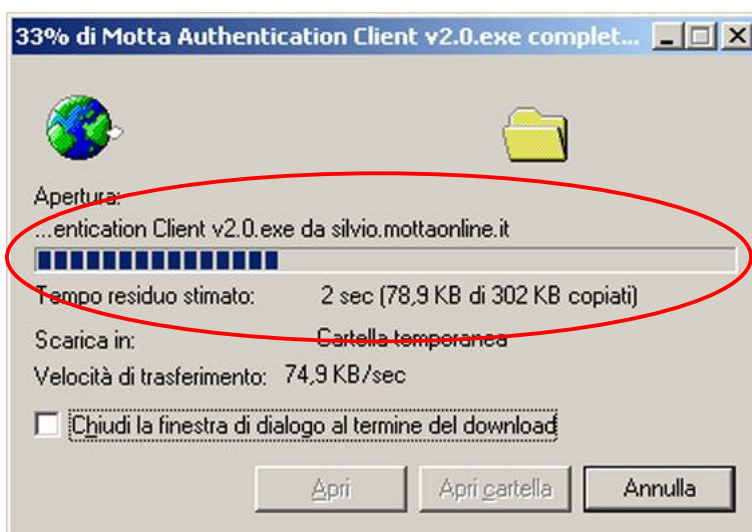


Figura 1.4: trasferimento in corso

Attendere che l'indicatore di avanzamento del download, la barra blu che si vede nella figura 1.4, raggiunga il 100%.

## 5 - Autorizzazione all'installazione (solo fino alla versione 5.5 di Internet Explorer)

Prima di avviare l'installazione vera e propria, Internet Explorer (solo fino alla versione 5.5) chiede di confermare la volontà di installare ed eseguire il file scaricato. Apparrà la finestra **Avviso di protezione**:

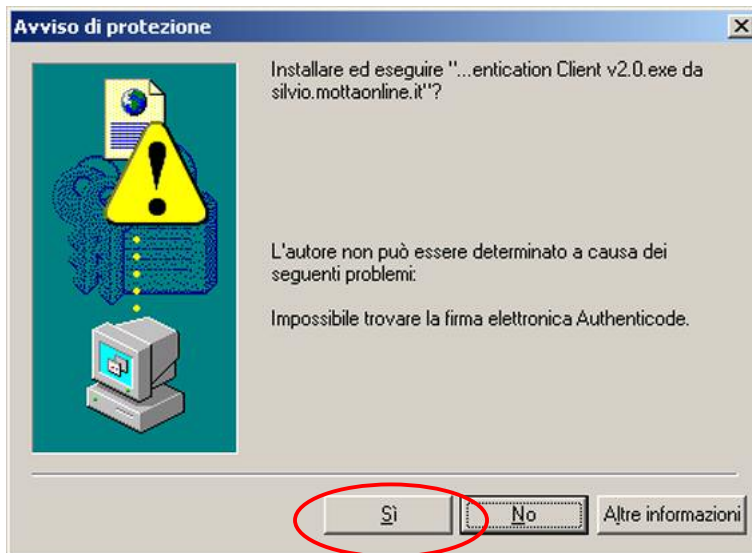


Figura 1.5: autorizzazione all'installazione

- Rispondere facendo clic su **Sì**.

N.B.: chi possiede la versione 6.0 di Internet Explorer non visualizzerà questa schermata.

## 6 – Inizio installazione software

Apparirà successivamente la finestra **Setup** per iniziare l'installazione:

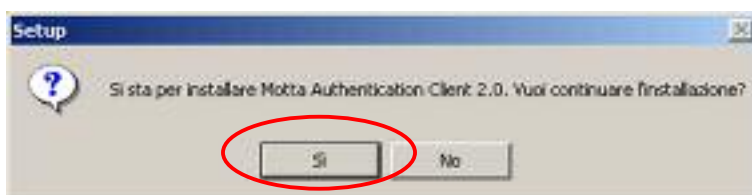


Figura 1.6: inizia l'installazione

- Rispondere facendo clic su **Sì**.

## 7 – Benvenuto nel programma di installazione

Apparirà subito dopo la finestra **Setup – Motta Authentication Client 2.0**, con il **benvenuto** nel programma di installazione:



Figura 1.7: la finestra di Benvenuto

- Fare clic sul pulsante **Avanti** per continuare l'installazione.

## 8 – Selezione opzioni aggiuntive

Comparirà la schermata (fig. 1.8) che permette di **installare due icone** aggiuntive (opzionali) che rendono più comodo il lancio del programma. Consigliamo di installarle entrambe.

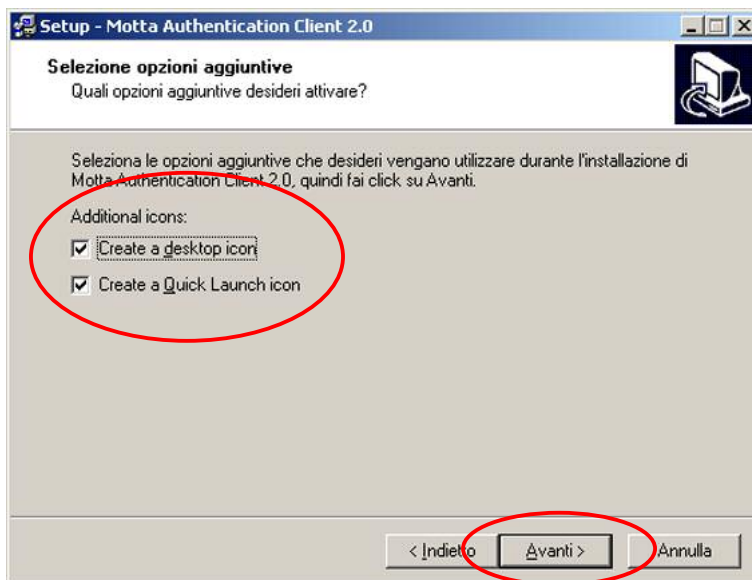


Figura 1.8: scelta delle icone aggiuntive

- Selezionare la voce **Create a desktop icon** se si desidera che venga aggiunta una icona Motta on Line sul Desktop di Windows;
- Selezionare la voce **Create a Quick Launch icon** se si desidera che venga aggiunta una icona sulla barra delle applicazioni, a lato del pulsante **Start** o **Avvio** di Windows.
- Dopo aver selezionato le icone, fare clic sul pulsante **Avanti**.

## 9 – Pronto per installare

Apparirà successivamente la finestra di riepilogo, con la scritta **Pronto per installare**:

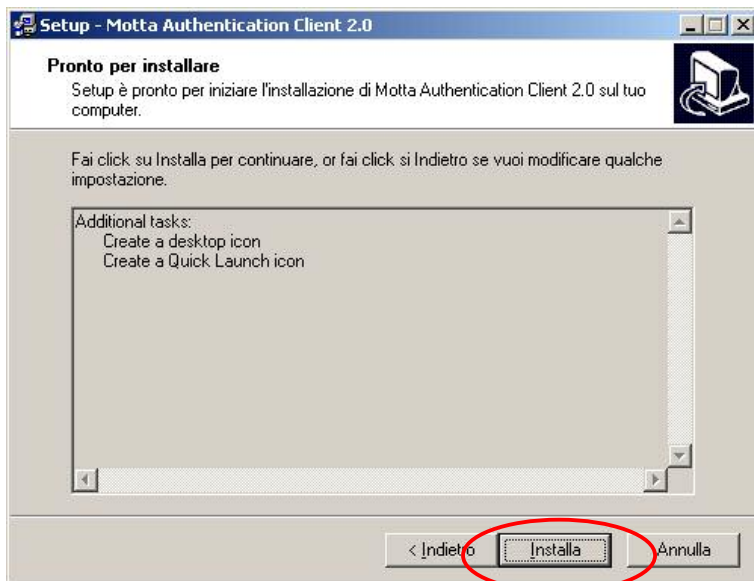


Figura 1.9: pronto per installare

- Fare clic su **Installa** per procedere alla copia dei file di programma sul pc, con le opzioni precedentemente selezionate.

## 10 – Fine dell'installazione

Al termine dell'installazione, comparirà la seguente schermata con la scritta **Installazione di Motta Authentication Client 2.0 completata**:

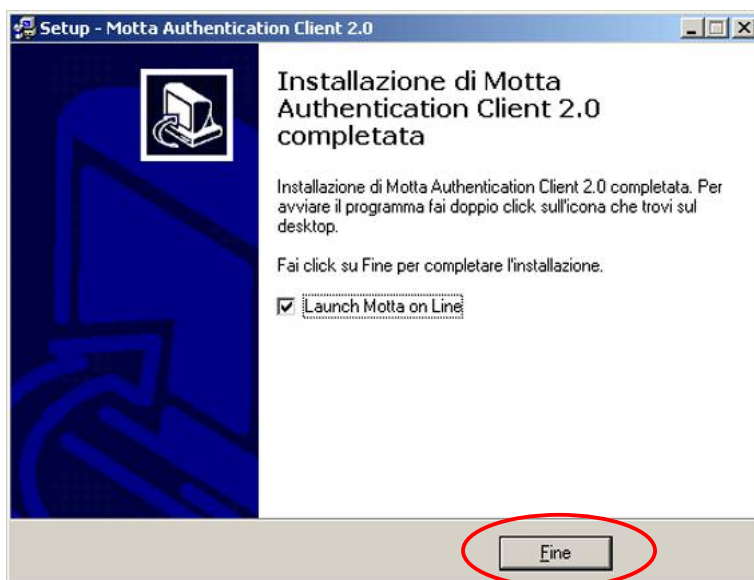


Figura 1.10: installazione completata

L'installazione è infatti terminata con successo.

- Fare clic su **Fine** per avviare la procedura di configurazione dell'accesso Motta on Line.

## 11 – Registrazione del personal computer

Prima di poter accedere alle aree riservate della Banca Dati, è necessario registrare il proprio personal computer. Al termine della procedura di installazione descritta nelle fasi precedenti, comparirà infatti la schermata alla figura 1.11:



Figura 1.11: registrazione del vostro computer

➤ Copiare negli spazi:

- ❑ **Login**
- ❑ **Password**

i dati prestampati sulla **Key Password Card** ricevuta. I dati devono essere ricopiati esattamente come sono, facendo attenzione anche alle maiuscole.

- Selezionare **Ricorda la password** per memorizzare la password sul pc ed evitare di doverla riscrivere ad ogni collegamento.
- Fare clic sul pulsante **Registrati**.

Se la registrazione è andata a buon fine, comparirà il messaggio **Registrazione eseguita con successo**

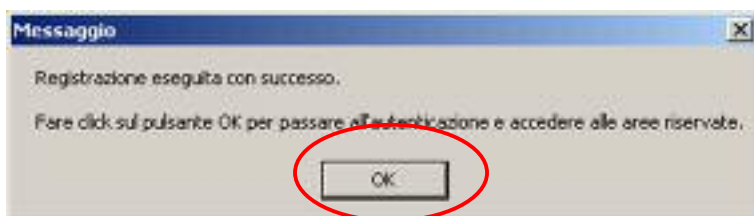


Figura 1.12: registrazione eseguita con successo

- Fare clic su **OK** per terminare la registrazione.



## 12 – Accesso alla Banca Dati Motta on Line

Terminata con successo la registrazione, apparirà la finestra **Autenticazione Motta on Line v. 2.0**, riportata alla figura 1.13:



Figura 1.13: autenticazione e accesso alla Banca Dati

- Fare clic sul pulsante **Entra nella Banca Dati**.
- Prima di entrare nella Banca Dati, il sistema chiederà di **scrivere il proprio indirizzo di e-mail** (mario.rossi@libero.it, luca.bianch@tin.it etc) nello spazio indicato:



Figura 1.14: inserimento dell'indirizzo e-mail

Questa informazione sarà chiesta soltanto una volta.

- Fare quindi clic sul pulsante **Invia i dati**.
- Si accederà all'home page della Banca Dati Motta on Line (vd figura 1.15):



Figura 1.15: l'home page della Banca Dati Motta on Line

Tutta la procedura di installazione e registrazione è terminata.  
Siete nella Banca Dati Motta on Line! Buona navigazione.

## ACCESSO ALLA BANCA DATI MOTTA ON LINE

A partire dal secondo collegamento, seguire questa semplice procedura per accedere all'esclusiva Banca Dati Motta on Line.

### 1 – Collegamento a Internet

- Accendere il computer e avviare Windows
- Aprire il programma di connessione a Internet e collegarsi alla Rete con il collegamento normalmente utilizzato.

### 2 – Apertura del programma di accesso alla Banca Dati Motta on Line

- Aprire il programma di accesso riservato alla Banca Dati selezionando:
  - ✓ l'icona **Motta on Line**, nella cartella **Avvio** (o Start) → **Programmi** → **Motta on Line**  
*oppure*
  - ✓ l'icona **Motta on Line** sul desktop (se è stata selezionata l'opzione al punto 8)  
*oppure*
  - ✓ l'icona **Motta on Line** sulla barra delle applicazioni (se è stata selezionata l'opzione al punto 8)

Apparirà la seguente schermata:

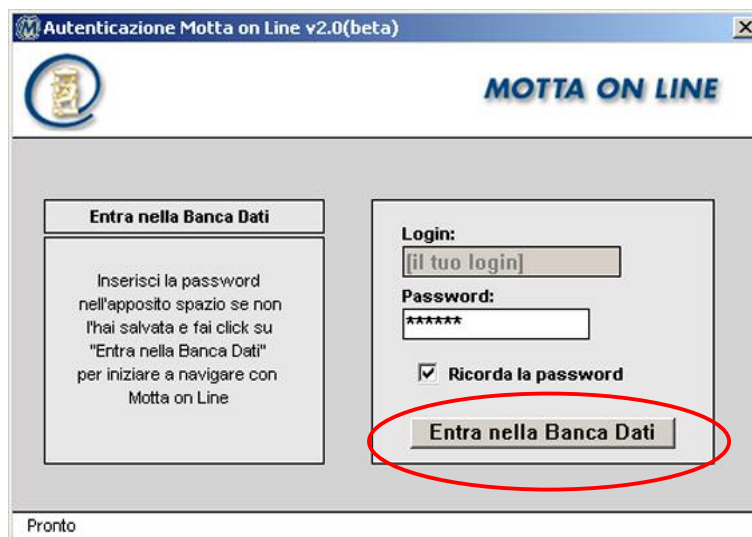


Figura 2.1: autenticazione e accesso alla Banca Dati.

### 3 – Accesso alla Banca Dati Motta on Line

- Fare click sul pulsante **Entra nella Banca Dati**.

Si aprirà il programma di navigazione **Internet Explorer**, che visualizzerà come pagina iniziale l'home page della Banca Dati Motta on Line!



Figura 2.2: l'home page della Banca Dati Motta on Line

Buona navigazione!

## **RISPOSTE ALLE DOMANDE PIÙ FREQUENTI (FAQ)**

### **Quali requisiti minimi deve avere il mio pc?**

Il pc deve essere dotato di:

- ✓ sistema operativo Windows 98 o successivi (ME, 2000, NT, XP)
- ✓ collegamento a Internet
- ✓ programma di navigazione web Microsoft Internet Explorer 4.0 o successivi (standard in Windows)

### **Con quali sistemi di collegamento a Internet funziona la Key Password?**

Il sistema funziona con tutti i sistemi di collegamento a Internet, tranne quello satellitare di NetSystem, quindi con:

- modem collegato alla normale linea telefonica (PSTN)
- ISDN
- ADSL a banda larga (Alice etc)
- fibra ottica (Fastweb etc)

### **Non riesco a connettermi al sito Gruppo Motta – area download. Come posso fare?**

Controlla di avere effettuato correttamente tutta la procedura di connessione a Internet.

Se non funziona, disconnettiti da Internet, riavvia il pc e riprova a connetterti al sito.

Se ancora non funziona, riprova più tardi: probabilmente sono in corso lavori di manutenzione sul sito.

### **Durante la procedura di installazione, compaiono schermate diverse da quelle riportate nel manuale. Come mi devo comportare?**

Le schermate sono generate dal sistema operativo Windows e dal programma di navigazione MS Internet Explorer, che possiedono entrambi numerose versioni, con innumerevoli possibili combinazioni. Nel manuale abbiamo riprodotto le combinazioni più comuni, differenziando le schermate nel caso si possieda Internet Explorer fino alla versione 5.5 oppure la versione 6.0. Nel caso dovessero comparire schermate diverse, ricorda i passaggi base dell'installazione e cerca di riprodurli comunque:

- 1) Collegati con il sito [www.gruppomotta.com/registrazione](http://www.gruppomotta.com/registrazione)
- 2) Scarica il programma di connessione con Key Password
- 3) Apri (o Esegui) il programma di installazione da Internet, senza salvarlo sul disco fisso
- 4) Esegui tutto il programma di installazione del programma di connessione
- 5) Inserisci la tua login, la tua password e il tuo indirizzo di posta elettronica
- 6) Collegati alla Banca Dati Motta on Line

### **Il sistema mi dice che non è possibile installare il file. Come è possibile?**

Controlla che nelle opzioni di Protezione di Internet Explorer (menu Strumenti – Opzioni Internet) non sia stato disattivato il Download dei file.

### **Mentre sto eseguendo la procedura di installazione cade la connessione a Internet. Cosa devo fare?**

Ricominciare da capo l'intera procedura di installazione, a partire dalla connessione a Internet.

### **Il sistema mi dice che password e/o login non sono corrette.**

Controlla di aver trascritto in modo esatto login e password dalla Key Password Card .

Controlla che il tasto Blocca maiuscole non sia inserito.

### **Posso installare la Key Password su un altro mio pc?**

No. Il tuo pc si "sposa" attraverso la login e la password alla Banca Dati e al sistema tecnologico Motta on Line. Non è quindi possibile configurare un secondo pc o copiare la tua login e password sul pc di un amico.

**Se il computer si rompe o devo cancellare tutto il disco fisso, come posso reinstallare la Key Password?**

Devi farti abilitare gratuitamente un nuovo accesso Key Password telefonando al Servizio Assistenza Clienti Motta on Line.

**Ci sono cambiamenti nell'utilizzo del mio indirizzo di posta elettronica?**

No, continuerai ad utilizzare il tuo indirizzo di e-mail come al solito.

**Ho un Mac. La Key Password funziona lo stesso?**

Per il momento il sistema Mac di Apple non è supportato.

**ATTENZIONE!**

La lista delle FAQ aggiornate è disponibile on line sulla pagina di registrazione all'indirizzo:

[www.gruppomotta.com/registrazione](http://www.gruppomotta.com/registrazione)

Copyright © 2003 Motta on Line, Milano